

TUTORIEL

Flirter avec les filtres dans Mapstore



Ce tutoriel vous permettra de filtrer les données à partir de tables attributaires ou de couches de données, en ayant la possibilité de croiser plusieurs couches.


À l'issue, vous pourrez télécharger les données filtrées, ou imprimer une carte avec les filtres que vous avez définis.

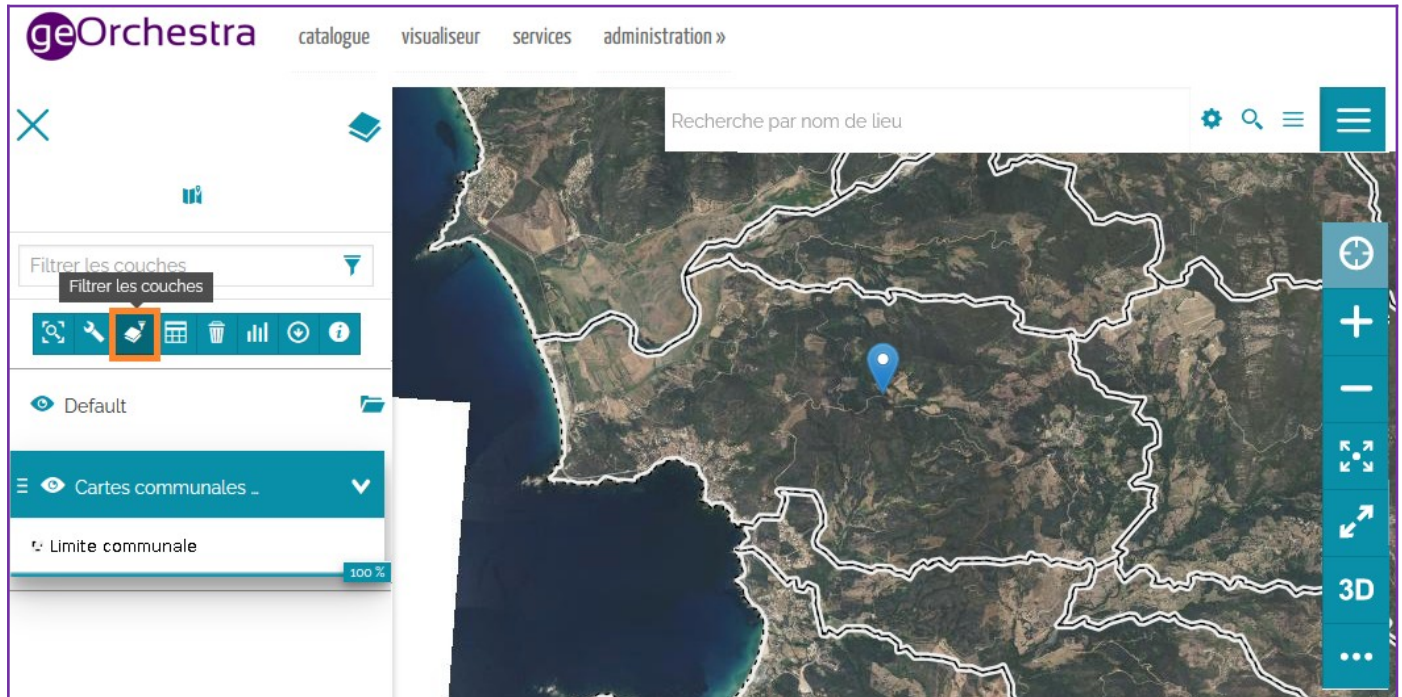
L'objectif est d'afficher seulement les données qui correspondent à votre demande, et si vous le souhaitez, de télécharger un fichier de données plus léger.

Filtre par couches de données

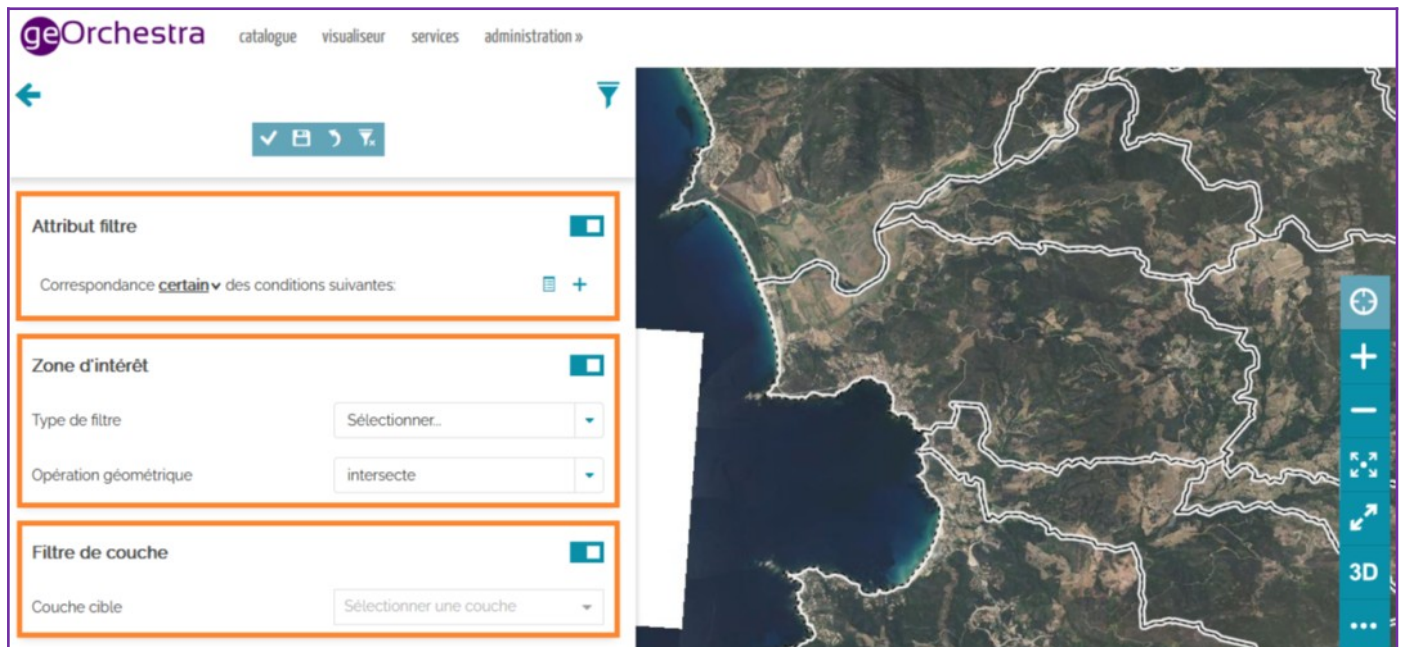
Filtre simple - une partie d'une couche de données

Dans notre exemple, nous rajoutons la couche de données des **limites communales**. Chacune des communes est délimitée par un double trait blanc.

Pour ajouter un filtre, on sélectionne la couche cible, et on clique sur « **filtrer les couches** » 



La partie gauche de l'application change, et l'interface relative aux filtres apparaît :



Trois types de filtres sont disponibles :

- **Attribut filtre** : permet d'ajouter un **filtre simple** afin de ne faire apparaître que les données choisies ;
- **Zone d'intérêt** : permet de filtrer les données en définissant une **zone géométrique** ;
- **Filtre de couche** : permet de **croiser les données** de la couche de données avec une deuxième couche de données.

Attribut filtre

Le premier critère est celui de la correspondance. Par défaut, il faut cliquer sur « **certain** » pour avoir le choix entre 3 options :

- **certain** : correspond à au moins une condition ;
- **tous** : correspond à l'ensemble des conditions définies ;
- **aucun** : ne correspond à aucune des conditions définies.

Dans cet exemple, on souhaite faire apparaître les limites d'une seule commune : Casaglione. Pour cela, dans la zone « **Attribut filtre** », on clique sur « **Ajouter une condition** »

Attribut filtre

Correspondance **certain** des conditions suivantes:

tous
aucun

Attribut = Casa|

prec_plani
nom
code_insee
statut
popul

=
like
ilike
isNull

Casabianca
Casaglione
Casalabriva
Casalta
Casamaccioli

Ajouter une condition

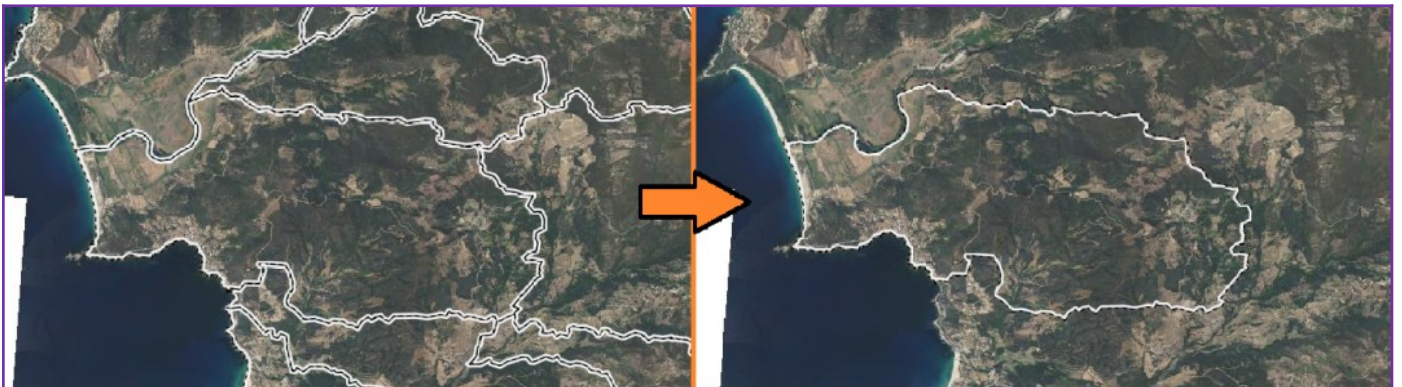
+

On renseigne : l'**attribut** (le champ que l'on cible), l'**opérateur**, et l'**entité** que l'on veut filtrer. Ici, on veut que le champ « **Commune** » soit égal (=) à « **Casaglione** ». Puis on valide

Plusieurs **opérateurs** sont possibles :

- = → filtre uniquement le **mot exact** ;
- **like** → cible une **chaîne de caractères** (exemple « cio » renvoi Ajaccio, Bonifacio, etc.) ;
- **ilike** → comme « like » mais **ne prend pas en compte la casse** ;
- **isNull** → cible les entités qui possède une **valeur nulle** dans le champ.

On obtient seulement la limite communale de **Casaglione** :

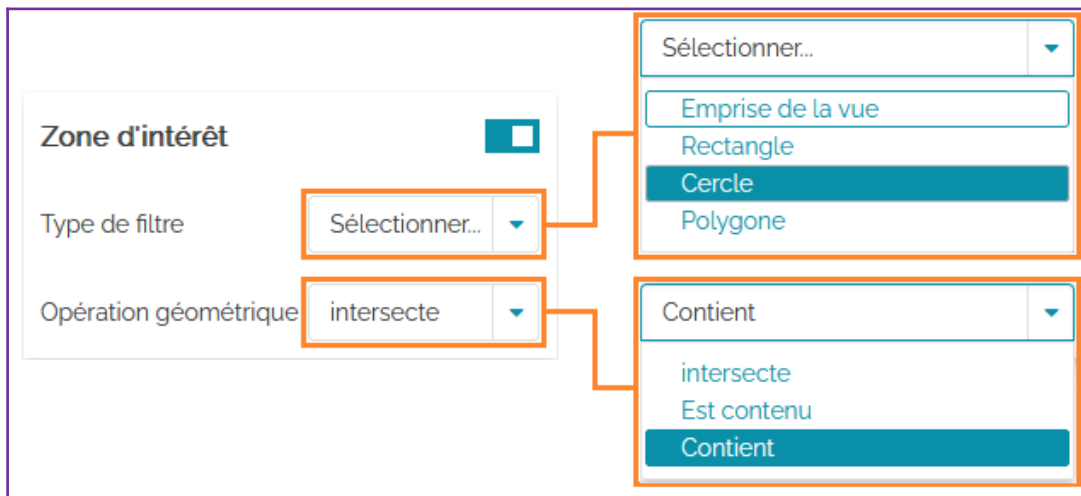


On peut ajouter d'autres paramètres pour cette couche en cliquant sur « **Ajouter une condition** »

Note : lorsque le champ sélectionné est un champ « date », les opérateurs disponibles sont différents.

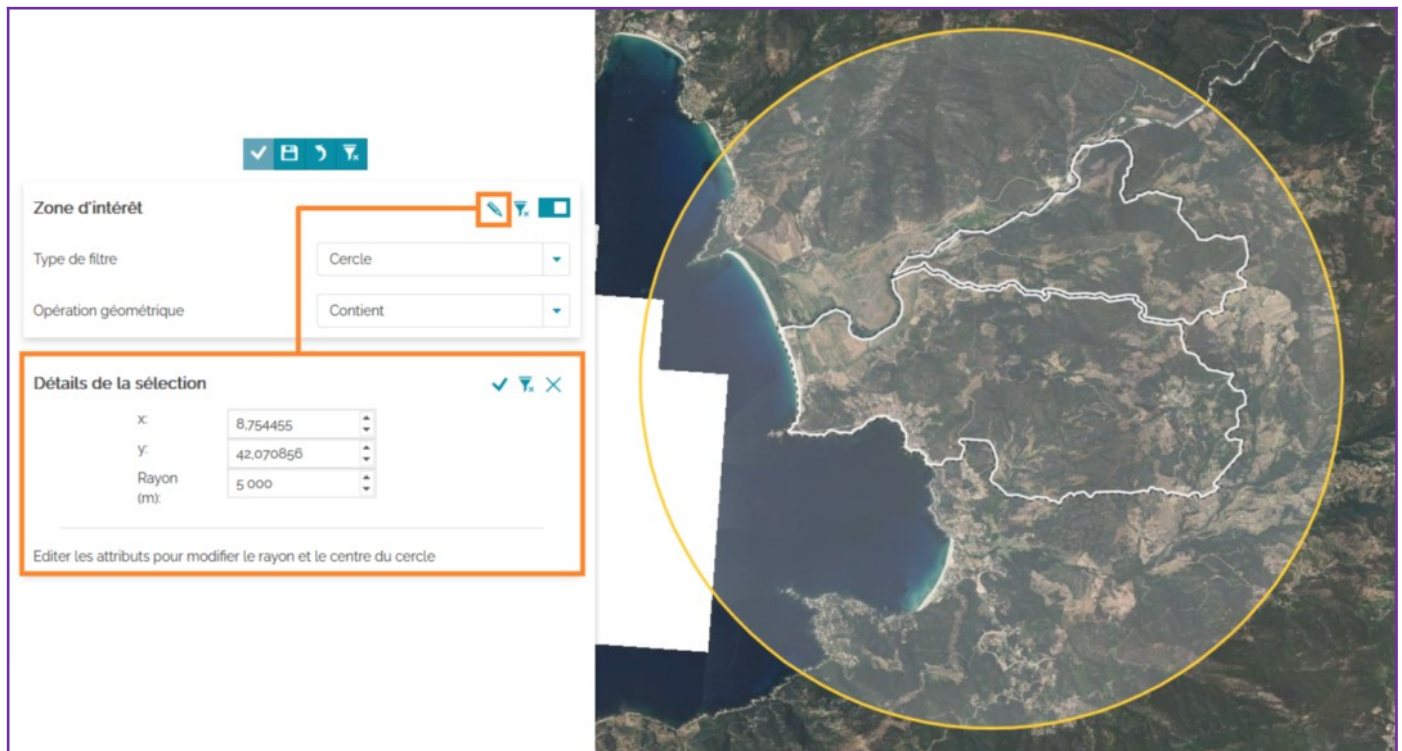
Zone d'intérêt

Le filtre par **zone d'intérêt** est un filtre graphique/géographique. Il permet de définir une **forme** (rectangle, cercle, polygone) ainsi qu'une **opération géométrique** (intersecte, est contenu, contient). Une fois les deux paramètres définis, il suffit de cliquer sur la carte pour dessiner la géométrie, et cliquer une deuxième fois pour valider le dessin.



Une fois la forme affichée sur la carte, une **nouvelle option** apparaît et permet d'affiner la forme géométrique et sa position.

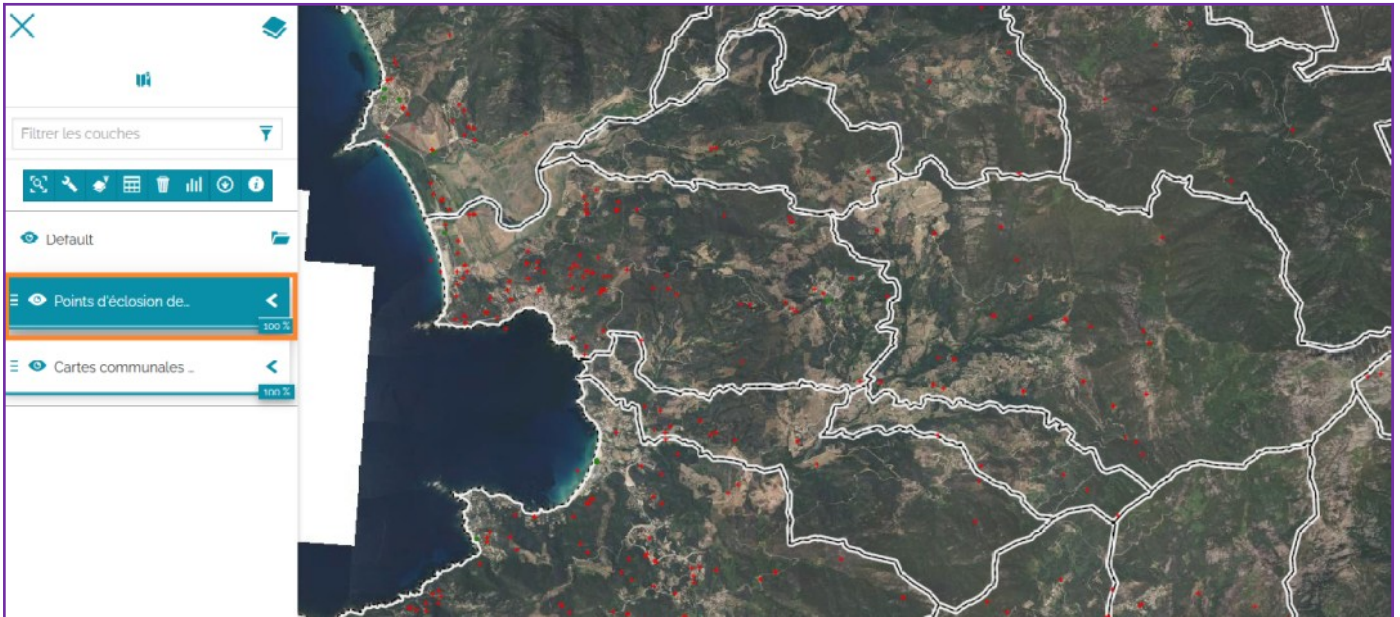
On peut définir les **coordonnées géographiques du centre** du cercle (x,y) ainsi que son **rayon** en mètres.



Ici, on affiche toutes les communes entièrement contenues dans un cercle de 5000m de rayon autour du centre de Casaglione. Une seule commune supplémentaire (Ambiegna) apparaît sur la carte.

Filtre de couche

L'intérêt de ce filtre est de **croiser les informations de deux couches**. Pour cet exemple, on rajoute la couche relative aux points d'éclosion des feux de forêt, et on remet à zéro l'ensemble des filtres vus précédemment. On obtient ceci :



On sélectionne la couche « points d'éclosion des feux », et on lance l'interface des filtres :



Filtre de couche

Couche cible : sélectionner une couche

Opération : []




Correspondance **certain** des conditions suivantes:

Attribut : [] = [2A070]

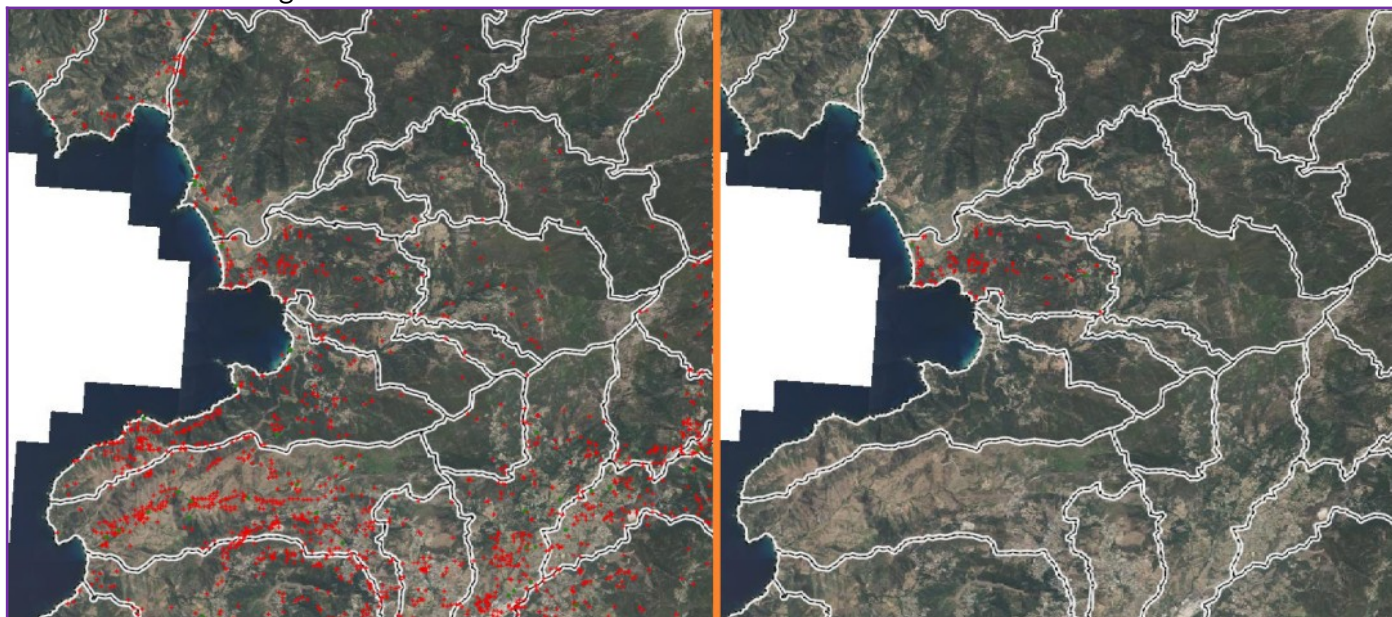
Attribut list: prec_plani, nom, code_insee, statut, popul, epci_fisc_, epci_nom, epci_nj_ep, epci_siren

Opération list: [], intersecte, Est contenu, **Contient**

On veut faire apparaître seulement les éclosions de feux qui sont contenues dans la commune de Casaglione. Ici, on sélectionne la couche cible « **Cartes communales de Corse** », et on choisit l'opérateur « **contient** ».

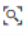

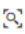

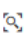
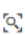
On ajoute une **condition**  avec l'**attribut** « **code insee** », l'**opérateur** « = », et on renseigne le code INSEE de Casaglione « **2A070** ». On valide  et on enregistre 

Résultat : seules les entités de la couche « points d'éclosion des feux » contenues dans les limites communales de Casaglione sont affichées à l'écran.



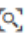
Note : les filtres s'appliquent également à la table attributive de la couche, et inversement.


Dans notre exemple, lorsqu'on ouvre la **table attributive** , elle contient seulement les **entités filtrées** :

Points d'éclosion des feux (secteur Corse-du-Sud)					
	promethee	Nom de la commune	lieu_dit	Type de feu	Date
	<input type="text" value="Tapez le texte à filtrer..."/>	<input type="text" value="Tapez le texte à filtrer..."/>	<input type="text" value="Tapez le texte à filtrer..."/>	<input type="text" value="Tapez le texte à filtrer..."/>	<input type="text" value="Tapez la date à filtrer..."/>
	1996 2A 53	CASAGLIONE	TIUCCIA	FF	1996-06-29Z
	1997 2A 372	CASAGLIONE	TOUR CAPIGLIO	FF	1997-08-24Z
	1997 2A 39	CASAGLIONE	POINTE CAPIGLIOLO	FF	1997-03-07Z
	1997 2A 406	CASAGLIONE		FF	1997-09-06Z
	1997 2A 421	CASAGLIONE		FF	1997-09-10Z
	1997 2A 437	CASAGLIONE	LIAMONE	FF	1997-09-15Z

Filtre par table attributive

Il est possible de filtrer les entités via la **table attributive**, à la manière d'un tableur (Calc, Excel). Il suffit de taper les **critères** (texte, nombre, date, etc.) dans les **champs cibles**. Exemple ici, on filtre la couche de données ZPS (Zones de Protection Spéciale) par numéro d'identifiant :

Directive Oiseaux (ZPS) sur le territoire Corse				
	Numero identifiant Muséum	Désignation de la Zone de P	Gestionnaire du site	Opérateur du site
	<input type="text" value="FR9410084"/>	<input type="text" value="Tapez le texte à filtrer..."/>	<input type="text" value="Tapez le texte à filtrer..."/>	<input type="text" value="Tapez le texte à filtrer..."/>
	FR9410084	Vallée de la Restonica	PNRC	DREAL_CORSE


Comme c'est le cas avec les filtres de couches, les filtres réalisés à partir de la table attributaire peuvent s'appliquer à la carte. Pour cela, il faut cliquer sur « **synchroniser la carte avec un filtre** » 



Note : en comparaison avec les filtres de couches vus précédemment, il n'est pas possible ici de croiser les données avec une autre table attributaire, ou de réaliser un filtre géométrique de type « zone d'intérêt ».

Téléchargement des données filtrées

Une fois que les données filtrées correspondent à votre besoin, vous pouvez les télécharger. Cela vous permet d'importer des données moins lourdes et plus pertinentes vis-à-vis de votre utilisation.

Il suffit de cliquer sur « **télécharger le tableau** »  puis de renseigner le **format de fichier** désiré ainsi que le **système de référence spatiale** (Native = Lambert 93). Et surtout ne pas oublier de cocher l'option magique « **Télécharger l'ensemble de données filtré** » :