

Comité technique système d'information du 1^{er} décembre 2016

Etaient présents :

Pierre Masset	SGAC	pierre.masset@corse.pref.gouv.fr
Joseph Salvini	OEC	salvini@oec.fr
Stéphane Donsimoni	OEC	donsimoni@oec.fr
Stéphane Carles	OEC	carles@oec.fr
Jacques Nicolau	DREAL	jacques.nicolau@developpement-durable.gouv.fr
Nicolas Lomellini	DREAL	nicolas.lomellini@developpement-durable.gouv.fr
Aurélien Maurin	Cyrnéa info-géographie	cyrneainfoge@yaho.fr
Sébastien Bourdeau	IGN	Sebastien.bourdeau@ign.fr
Nicolas Frissant	BRGM	n.frissant@brgm.fr
Remi Belon	BRGM	r.belon@brgm.fr
Paul Grimaldi	GIRTEC	contact-girtec@orange.fr
Christophe Vergon	GIRTEC	christophe.vergon-girtec@orange.fr
Frédéric Antonietri	SDIS 2B	frederic.antonietri@sdis2b.fr
Hélène Maestracci	ADEC	helene.maestracci@adec.corse.fr
Lena Serdjanian	ADEC	lena.serdjanian@adec.corse.fr
Olivier Brunel	CD 2B	obrunel@haute-corse.fr
Johan Jouve	UMR LISA	jouve@univ-corse.fr
Caroline Tafani	UMR LISA	tafani@univ-corse.fr
Joanne Carli	ODARC	joanne.carli@odarc.fr
Pascal Peraldi	CAPA	p.peraldi@ca-ajaccien.fr
Antonin Bretel	INSEE	antonin.bretel@insee.fr
Thierry Olive	DRJSCS	thierry.olive@drjscs.gouv.fr
Christophe Lemonnier	DRJSCS	christophe.lemonnier@drjscs.gouv.fr
Sophie Raspail	AAUC	sophie.raspail@ct-corse.fr
GhJulia Maria Defranchi	AAUC	ghjulia-maria.defranchi@ct-corse.fr
Pierre-Louis Centonze	AAUC	pierre-louis.centonze@ct-corse.fr
Thomas Laniesse	AAUC	thomas.laniesse@ct-corse.fr
Géraldine Hoen	CA 2A	geraldine.hoen@corse-du-sud.chambagri.fr
Estelle Dampne	CA 2A	Foncier@corse-du-sud.chambagri.fr
Guillaume Scartabelli	CA 2B	guillaume.scartabelli@haute-corse.chambagri.fr
Laurent Riche	ONF	laurent.riche@onf.fr
Patrick Thomas-Pantalacci	DDTM 2A	patrick.thomas-pantalacci@corse-du-sud.gouv.fr
Karen Thorre	DDTM 2B	karen.thorre@haute-corse.gouv.fr
Laurence Damiani	SAFER	laurence.damiani@safer-corse.com

Etaient excusés : CTC, AERMC, SDIS 2A, DRAC et DIRECCTE

Etaient absents : OEHC, DRAAF , CAB

Ordre du jour

- 1) Introduction
- 2) Présentation démarche Système d'Information Multimodale en Corse
- 3) Évolution de l'atlas-catalogue de l'observatoire
- 4) Présentation GIRTEC
- 5) Démarche recueil des Modèles Numérique de Terrain avec le BRGM
- 6) Présentation IGN
- 7) Point sur l'étude valorisation des données de l'observatoire
- 8) Suite appel à projet laboratoire d'innovation territoriale
- 9) Conclusion

1) Introduction

Joseph Salvini et Jacques Nicolau accueillent les participants et, après une rapide présentation des objectifs de l'observatoire du développement durable de la Corse (ODDC), leur souhaitent d'avoir des échanges constructifs.

Cette année, il n'a pas été possible de programmer qu'un seul comité technique.

Ce CTSI doit permettre en particulier d'apporter des éléments de décision au comité de pilotage de début 2017.

Les présentations, les documents préparatoires et le présent compte-rendu seront accessibles sur le site de l'ODDC à l'adresse :

<http://www.oddc.fr/modules.php?name=Sections&sop=viewarticle&artid=232>

2) Présentation démarche Système d'Information Multimodale en Corse

Sophie Raspail expose le projet en cours porté dans le cadre du groupe de travail transport-mobilité de l'observatoire du développement durable de Corse animé par l'agence d'urbanisme et la DREAL.

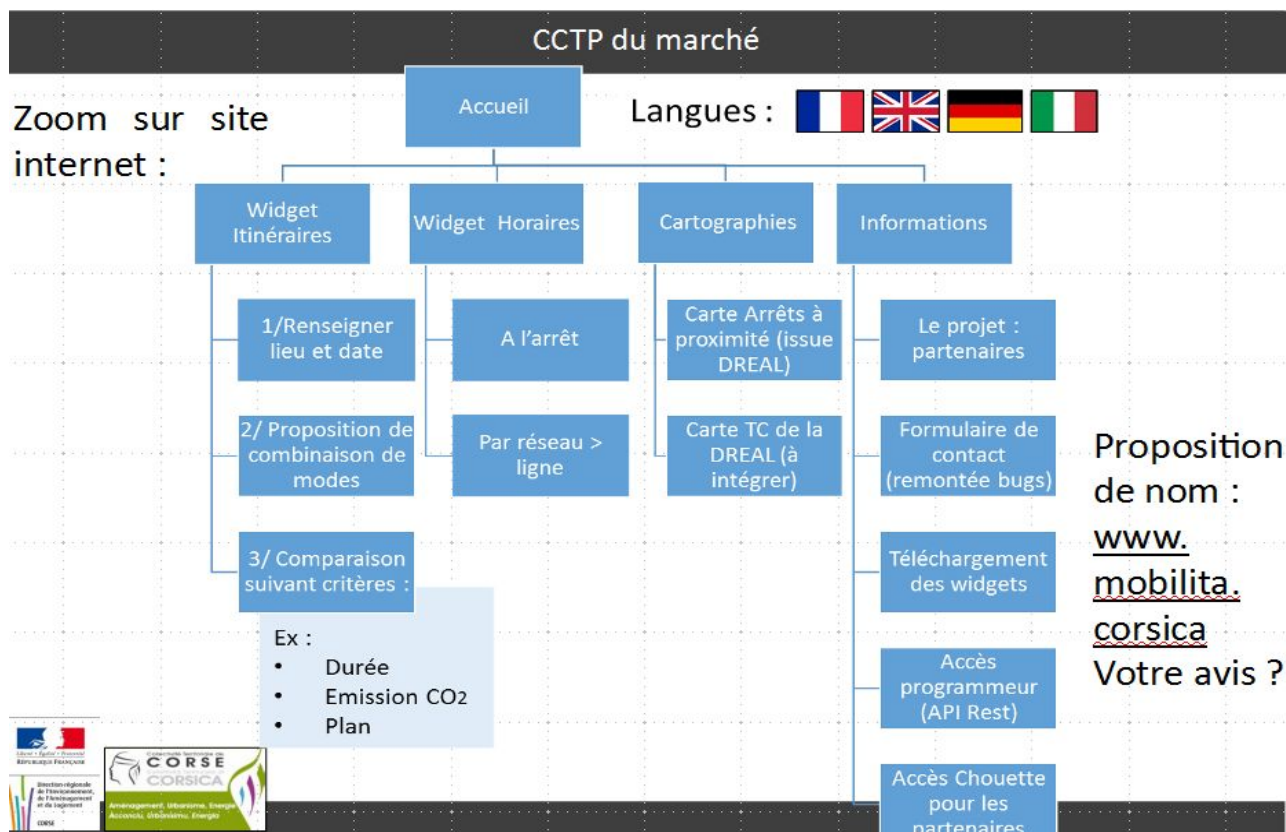
L'objectif du projet est de donner accès à l'information transport (quelle offre existe) pour les résidents comme pour les touristes.

Elle souligne l'enjeu de pouvoir dépasser l'hétérogénéité actuelle des acteurs et de leur information.

Sophie Raspail précise que l'objet du marché public lancé la veille de notre réunion est de disposer, suite à la prestation, d'un site internet boîte à outil utile à l'ensemble des partenaires.

Jacques Nicolau explique l'intérêt d'utiliser l'application Chouette afin de disposer d'une information normée : <http://www.chouette.mobi/>

De plus, après des tests effectués avec Pascal Peraldi, il va être possible d'avoir un accès direct via postgis-postgres aux données géographiques de l'application Chouette.
 Il informe également qu'une présentation de l'application sera organisée le 7 décembre.



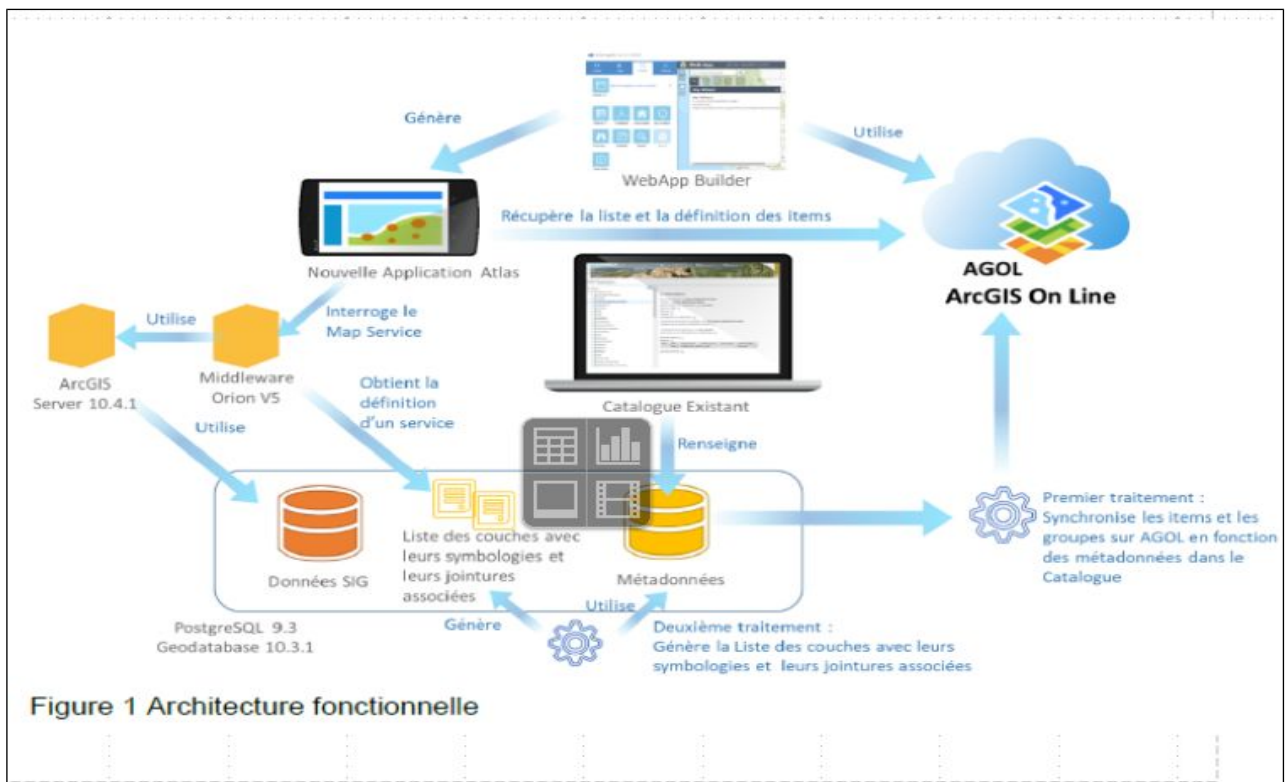
Pour en savoir plus voir la présentation est en annexe 1 de ce compte-rendu

3) Évolution de l'atlas-catalogue de l'observatoire

Nicolas Lomellini présente la nouvelle application toujours en phase de test : <https://atlasoddc.ac-corse.fr/atlas/>

Les nouvelles fonctionnalités disponibles reprennent en partie les souhaits évoqués, en 2014, lors d'un groupe de travail animé par la DREAL et comprenant l'ODARC, l'OEC et la CAPA, mais faute de financement suffisant sans suite de développement.

Pour faire évoluer l'application avec les contraintes techniques et financières de l'observatoire, il a été nécessaire de mettre en place cette solution :



Jacques Nicolau précise que le catalogue reste le cœur du dispositif. Toutefois, il va être nécessaire, en particulier suite à un audit de sécurité informatique réalisé cette année, de le faire évoluer dès 2017 si des financements sont trouvés.

Joanne Carli attire l'attention sur la problématique de l'utilisation du WGS 84 pour l'affichage des fonds raster et les outils de mesures.

4) Présentation GIRTEC

Paul Grimaldi et Christophe Vergon présentent la situation du désordre foncier en Corse, l'action du GIRTEC pour y remédier au travers de ses missions et le système d'information mis en place pour cela.

Afin de répondre à cet enjeu, la nécessité de disposer d'une information modélisée, sécurisée et vérifiée, comme la vérification de l'intégrité des données MAJIC avec retour des erreurs à la DGFIP, est explicitée dans la présentation.

La présentation est riche en enseignements et données, une des analyses partagées par le GIRTEC lors de la réunion souligne l'importance des biens titrés avec un titulaire né avant 1910, 35 % d'1 million de parcelles, dont une part non-négligeable sur le littoral.

GhJulia Maria Defranchi demande si le travail réalisé, en particulier sur le Plan Napoléonien, pourrait être partagé dans le cadre de l'ODDC.

Elle met en avant la difficulté pour les collectivités, en particulier les petites communes, d'avoir une information fiable sur le gisement de foncier disponible.

Cette difficulté participe à l'ouverture trop importante de zone à urbaniser dans les documents d'urbanisme au regard de l'objectif de réduction de la consommation d'espace par l'artificialisation.

Paul Grimaldi s'accorde sur l'objectif final et cite l'exemple du travail effectué pour la commune de Monaccia d'Aullène par le GIRTEC, mais met en garde sur les problèmes d'interprétation qui pourraient résulter d'une mise à disposition trop large.

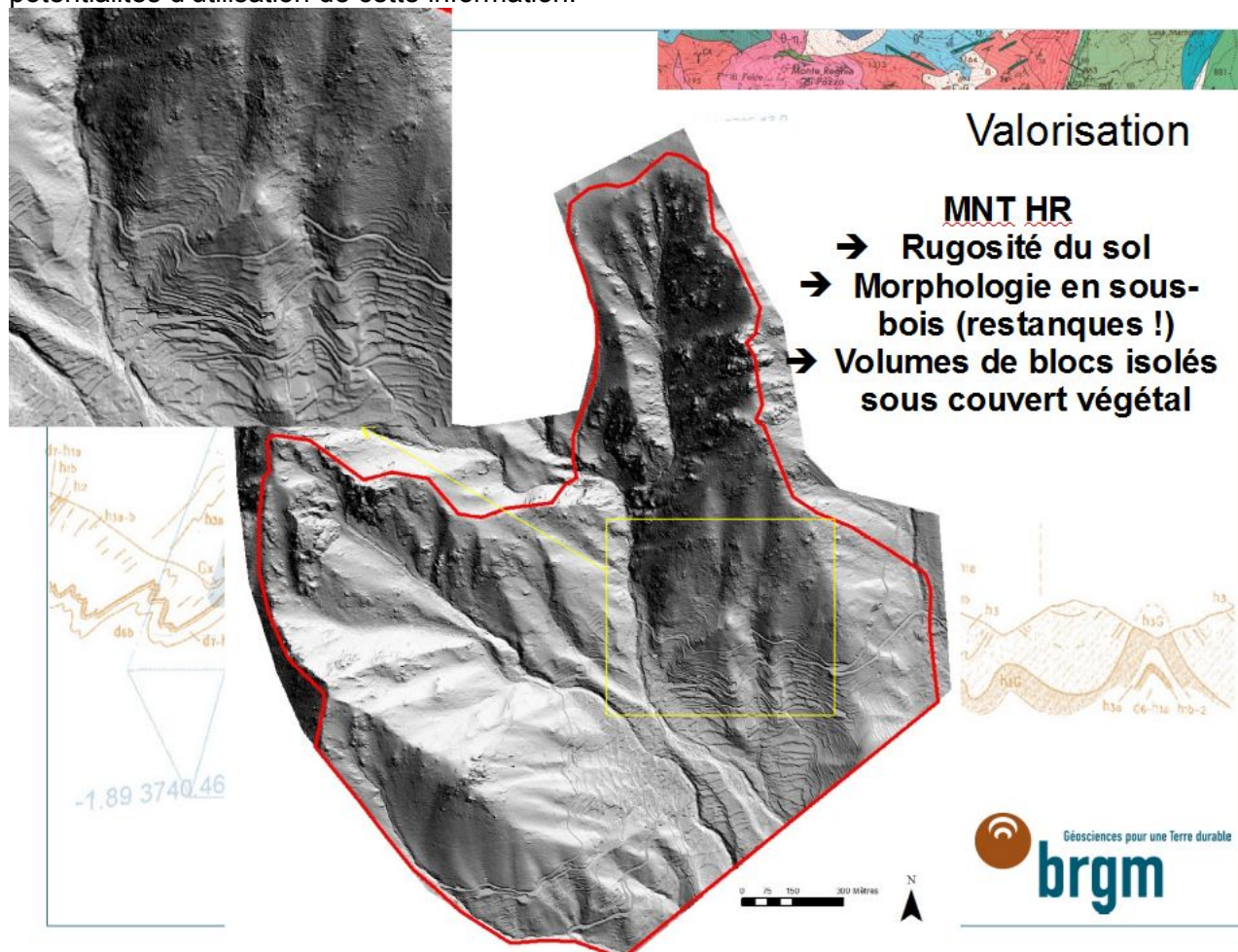
Christophe Vergon souligne aussi la différence entre Plan Napoléonien comme donnée publique et la valeur ajoutée apportée par le GIRTEC sur cette donnée.

Cette question dépasse les compétences du présent comité technique mais l'ensemble des participants espère qu'une instance de discussion et de décision pourra s'en saisir.

5) Démarche recueil des Modèles Numérique de Terrain avec le BRGM

Lors du dernier comité régional de programmation des activités de services publics du BRGM, la question d'une capitalisation des MNT produits en Corse par l'intermédiaire de l'ODDC a été posée.

La présentation de Nicolas Frissant et Rémi Belon permet aux participants de voir et d'évoquer les potentialités d'utilisation de cette information.



Pour en savoir plus voir la présentation est en annexe 3 de ce compte-rendu

La mise à disposition via la plate-forme de l'ODDC pose actuellement des problèmes techniques et juridiques que les animateurs (OEC et DREAL) vont étudier en vu du prochain comité de pilotage de l'observatoire.

Toutefois il apparaît, d'ores et déjà, possible de cataloguer l'information sur la plate-forme.

6) Présentation IGN

En l'absence, cette année, de comité régional de programmation, Sébastien Bourdeau nous offre une présentation précise et concise des actions de l'IGN en cours en Corse et à l'échelle nationale.

En résumé pour les référentiels en Corse :

- Photographie aérienne: prise de vue en juin 2016 avec une résolution de 20 cm terrain sera disponible au début 2017

L'Observatoire est une initiative conjointe de l'Etat et la Collectivité Territoriale de Corse.

O.E.C - Avenue Jean Nicoli - 20 250 CORTE Tel : 04.95.45.04.00 Fax : 04.95.45.04.01

DREAL - 19 cours Napoléon, Bât D BP334 - 20000 AJACCIO Tel : 04.95.51.79.70 Fax : 04.95.51.79.89

- Mise à jour de la BDTopo en 2017 par restitution photogrammétrique
- BD Occupation du sol: réalisation d'une OCS GE socle IGN socle d'après l'ortho 2016
- BD Forêt v2 2B disponible depuis 2015 et 2A début 2017
- Altimétrie projet de levé lidar régional RGE Alti à 1m avec présentation du champ d'application et du périmètre des usages des données altimétriques issues de levés Lidar
- Représentation Parcellaire Cadastrale Unique (RPCU) : prévue en 2016 mais en retard, pas de calendrier

Réponses aux questions :

- le retard de la RPCU ne remet pas en cause le calendrier de mise à jour de la BDParcellaire.
Toutefois la bascule de la BDParcellaire à la RPCU induira une période de standby sur la BDParcellaire, en effet, les actions de mise à jour de la BDParcellaire seront gelées pendant la production de la RPCU sur un département.
- Il est prévu un accompagnement et un suivi des utilisateurs pendant et après de la phase de production de l'OCS GE socle IGN cet accompagnement se fera à travers le GT OCSOL auquel est associé l'IGN , ce groupe de travail permettra d'échanger et de travailler sur le recueil du besoin utilisateurs et notamment sur l'enrichissement de l'OCS GE socle IGN.
- La DREAL destinataire, dans le cadre d'une commande de la Direction générale de la Prévention des Risques du Ministère de l'Ecologie, de la partie littorale de litto3D intégrée dans le RGE Alti peut diffuser cette donnée aux ayants droit du RGE.
- Les MNT présentés précédemment peuvent permettre d'améliorer le produit IGN mais pas à la hauteur d'un nouveau levé LIDAR

Pour en savoir plus voir la présentation est en annexe 4 de ce compte-rendu.

En annexe 5 présentations des géoservices proposés à l'échelle nationale par l'IGN.

Pour terminer, Sébastien Bourdeau confirme l'intention de l'IGN d'organiser un nouveau CRP en 2017.

7) Point sur l'étude valorisation des données de l'observatoire

Le prestataire, Aurélie Maurin, restitue les grandes lignes de l'étude.

Celle-ci sera disponible sur le site de l'ODDC dans la rubrique dédiée au CTSI

Résumé en 3 diapo, pour en savoir plus voir la présentation est en annexe 6 de ce compte-rendu, :

Résumé de l'analyse de conformité INSPIRE

Respect de la norme / directive
Non respect de la norme / directive
Norme / directive en partie respectée

Conforme Directive INSPIRE

Fiche de Métadonnées	Orange
Géocatalogue	Vert
Format et Projection des Données géographiques	Orange
Service de consultation	Vert
Service de téléchargement	Jaune
Service de diffusion en réseau	Vert

Relation avec l'échelon national

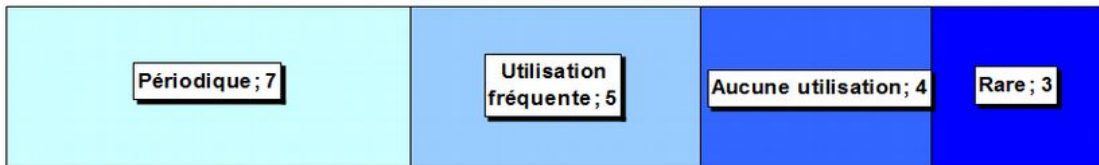
Est répertoriée dans le réseau des CRIGE ?	Orange
Est répertoriée au CNIG ?	Orange
Figure dans la liste des plateformes « moissonnées automatiquement » par le GEOCATALOGUE ?	Vert

Relation avec l'échelon local

Animation et coordination des partenaires	Vert
Animation d'un réseau d'acteurs	Jaune

RESULTATS D'ENQUETE AUPRES DES PARTENAIRES DE L'OBSERVATOIRE

Utilisation de la plateforme de l'ODDC par les partenaires



Une utilisation assez fréquente de la plateforme, surtout du catalogue des données : alimenter leur propre base en nouvelle donnée ou en version actualisée de la donnée

Les partenaires ne disposant pas de SIG en interne utilisent fréquemment l'Atlas

Communiquer
d'avantage; 11

Identifier un seul
portail; 6

Création d'ateliers-
métier; 2

Ouvrir à d'autres
acteurs; 2

N°1 : Créer une véritable communication de la plateforme régionale vers les partenaires et le public

- Créer des ateliers thématiques ou de pôles-métier pour identifier les besoins en informations géographiques de chaque secteur
- Ouvrir les groupes de travail à d'autres acteurs
- Créer un programme annuel d'actions concertées avec les partenaires
- Communiquer vers les partenaires par des bulletins d'actualités réguliers
- Promouvoir l'information géographique auprès des étudiants et des scolaires
- Faciliter l'accès aux petites communes comme aux associations pour permettre le dépôt de leurs propres données
- Produire des documents techniques spécifiques au SIG (standard numérisation, norme INSPIRE, etc)

N°2 : Identifier un seul portail de portée régionale

- Créer ou identifier une seule structure régionale quelle soit ou non sous forme indépendante mais avec du personnel dédié
- Elargir le réseau des partenaires aux collectivités locales, associatifs et privés ainsi qu'aux autres démarches régionales complémentaires
- Animer ce réseau d'acteurs

Aurélié Maurin est remerciée pour la qualité de son travail et les partenaires interrogés pour avoir donné un peu de leur temps.

Ce travail sera présenté au prochain comité de pilotage de l'observatoire où il sera proposé de le faire fructifier dans le cadre d'un GT utilisateurs.

8) Suite appel à projet laboratoire d'innovation territoriale

Pierre Masset expose le contexte et les objectifs de la réponse à l'appel à projet laboratoire d'innovations territoriales présenté par le Préfet de Corse en partenariat, notamment, avec la CTC et l'Université.

Pour en savoir plus voir la présentation du déroulé de la réunion, du diaporama 26 à la 35, qui est en annexe 7 de ce compte-rendu.

La candidature de la Corse n'a pas été retenue pour autant les enjeux sont bien présents sur le territoire.

En particulier l'enjeu de disposer d'une structure commune dédiée au partage et à la valorisation des usages des données (géomatique, open data) comme l'a également bien montré l'étude présentée précédemment.

Sur ce sujet Ghjulia Maria Defranchi fait un parallèle avec l'élaboration des documents d'urbanisme : l'élaboration du PADDUC a mis en lumière un retard structurel.

Christophe Vergon insiste sur la nécessaire mutualisation qui permet de profiter des points forts de chacun.

Johan Jouve pense que cette mutualisation pourrait répondre à une grande partie des besoins de l'Université en construisant des liens avec la plate-forme Locus.

En complément de l'intervention de Pascal Peraldi sur la localisation des bornes d'incendie, Frédéric Antonietri estime nécessaire d'avoir une coordination des communes au vu de la réglementation : <https://www.legifrance.gouv.fr/eli/decret/2015/2/27/INTE1418048D/jo/texte>

Stéphane Carles explique toutefois que beaucoup d'intentions étaient en place dès 2003 sans pour autant connaître une concrétisation.

Jacques Nicolau rappelle qu'une convention visant à créer une structure géomatique régionale partenariale avait été signée par le Préfet de Corse et par le Président du Conseil Exécutif à cette date.

Sébastien Bourdeau, de par son expérience, mentionne l'importance d'avoir une structure bien identifiée même seulement pour de l'animation.

Au vu des différentes interventions, Pierre Masset demande aux participants de faire remonter leurs besoins pour créer cette structure et des cas concrets de difficultés actuelles à l'ODDC qui se chargera d'une synthèse.

9) Conclusion

L'ordre du jour étant épuisé, Stéphane Donsimoni et Jacques Nicolau concluent la journée en remerciant les participants pour leur participation active.

Il est rappelé que tous les membres du CTSI sont invités à faire part de leurs propositions de présentations ou de sujets à inscrire à l'occasion des prochaines réunions.